

KĀRLIS MILLERS

EKSPERTS/ORNITOLOGS

Eksperta sertifikāts Nr. 052
Sertifikāts pagarināts līdz 06.03.2024.

Rīga, 05.06.2020. KM/073

Eksperta/ornitologa Kārļa Millera atzinums par Skanstes teritorijas revitalizācijas 1. kārtas būvprojekta iespējamo ietekmi ornitofaunu (7,73 ha platībā).

1. Pasūtītājs

SIA „Rīga Rent”
reģ. Nr. 40003629944
Mārupes iela 6 – 2
Rīga
LV–1002

Atzinuma sniegšanas mērķis – Skanstes teritorijas revitalizācijas 1. kārtas būvprojekta sekmīgai realizācijai.

2. Plānotās darbības vieta

Rīgas pilsētas administratīvā teritorija, Zemgales priekšpilsēta. Teritorija, par kuru sniegts šis atzinums, robežojas ar Skanstes ielu dienvidaustrumos, Jāņa Krūmiņa ielu dienvidrietumos, ziemeļrietumu pusē Laktas iela, savukārt ziemeļaustrumu – biroju centrs „Skanste CITY”. Pēc pasūtītāja sniegtās informācijas plānotās saimnieciskās darbības teritorijā ietilpst četri (4) zemes gabali ar sekojošiem kadastra Nr. 01000242114 (3,24 ha); Nr. 01000240230 (1,15 ha); Nr. 01000240254 (2,37 ha); 01000242148 (0,97 ha). Teritorijas kopējā platība, uz kuru attiecināms sniegtais atzinums ir aptuveni 7,73 ha (1. pielikums).

3. Plānotā darbība

Skanstes teritorijas kopējais revitalizācijas 1. kārtas būvprojekts ietver Lapeņu, Jāņa Dikmaņa, Jāņa Krūmiņa un Jāņa Saliņa ielu izbūvi, inženierkomunikāciju (ūdensvada, sadzīves kanalizācijas, lietusūdens kanalizācijas, ielu apgaismojuma) izbūvi, kā arī lietusūdens uzkrāšanas un novadīšanas sistēmas izbūvi, t. sk., paredzot esošo mazdārziņu nojaukšanu – teritorijas sagatavošanu atpūtas zonas (parka) izveidei. Projekta īstenotājs – Rīgas domes Pilsētas attīstības departaments.

4. Plānotās darbības vietas raksturojums

Saskaņā ar Rīgas domes Pilsētas attīstības departamenta spēkā esošo Rīgas teritorijas plānojumu 2006. – 2018. gadam saimnieciskās darbības teritorija atrodas Rīgas vēsturiskā centra un tā aizsardzības zonas (RVC AZ) ziemeļu daļā¹. Plānotās saimnieciskās darbības zona ir degradēta, kurā atrodas pamestas un/vai daļēji pamestas mazdārziņu būves, grausti,

nodegušu būdu atliekas un nekopti, pārauguši dārzi (1. attēls). Principā, teritorija vizuāli



1. attēls. Plānotās saimnieciskās darbības teritorija, skats no Arēnas ielas dienvidu virzienā, 01-Jun-2020. ©K.Millers

atgādina graustu kvartālu. Reljefs pārsvarā līdzens, to šķērso vairāki grāvji, savukārt dienvidrietumu/ziemeļaustrumu virzienā – Arēnas iela. Ziemeļrietumos dzelzceļa sliedes. Agrākajos gados no dzelzceļa vagoniem augsnē ilgstoši nonākušas dažādas ķīmikālijas un, acīmredzot, naftas produktu pārpalikumi lielos daudzumos, kas joprojām redzami gruntsūdeņos vietās, kur izraktas dziļākas bedres. Rietumu malā saimnieciskās darbības teritorijai atrodas zālainis klajums (atklāta ainava), savukārt dienvidu un austrumu pusē – pilsētvidei raksturīgā ainava (daudzstāvu dzīvojamās un komerciālās ēkas)².

Saskaņā ar vienošanos starp projekta īstenotāju un būvniekiem daļā teritorijas uzsākta plānotā saimnieciskā darbība. Gar Arēnas ielas malām un citviet vairāk vai mazāk novākta veģetācija (krūmi u.c.). Atsevišķās vietās jau likvidēta apbūve un teritorija nolīdzināta (2. attēls)².



2. attēls. Saimnieciskā darbība izpētes laikā, skats no Arēnas ielas gala austrumu virzienā, 01-Jun-2020. ©K.Millers

Plānotajai darbības teritorijai tuvākās aizsargājamās teritorijas skatāmas 1. tabulā. Attālumi mērīti starp teritoriju robežu tuvākajiem punktiem³.

1. tabula. Tuvākās aizsargājamās teritorijas

Īpaši aizsargājamo objekts – teritorija	Nosaukums	ES kods (biotopiem)/vietas kods (NATURA2000 teritorijām)	Virziens no plānotās darbības teritorijas	Attālums no plānotās darbības teritorijas
Biotops	Mežainas piejūras kāpas (Kleistu mežs)	2180	rietumu	apm. 4 km
Biotops	Mežainas piejūras kāpas (Mežaparks)	2180	ziemeļaustrumu	apm. 2,2 km
Biotops	Mežainas piejūras kāpas (Biekernieku mežs)	2180	austrumu	apm. 4,4 km

NATURA 2000	Jaunciems	LV0524600	ziemeļaustrumu	apm. 6 km
-------------	-----------	-----------	----------------	-----------

Atzinuma sastādīšanas brīdī paredzētās darbības teritorija, saskaņā ar Dabas aizsardzības pārvaldes dabas datu pārvaldības sistēmā „Ozols” pieejamo informāciju teritorijai saistībā ar ornitofaunu nekāda aizsardzības statusa nav³.

5. Plānotās darbības vietas apsekošana

Plānotās saimnieciskās darbības teritorija apsekota 2020. gada 01. jūnijā (2. tabula), pārvietojoties kājām pa mazdārziņu teritoriju (2. pielikums).

2. tabula. Apsekojumi un meteoroloģiskie apstākļi

N.p.k.	Datums	Apsekojuma laiks (no – līdz)	Metode	Meteo
1.	01-Jun-2020	06:05 – 11:35	Teritorijas apsekošana ejot kājām, veicot tās vizuālo un akustisko kontroli	Bezvējš, vēlāk Z/ZA vējš 2 – 4 m/s, skaidrs, mākoņi 0 – 10%, +9 – +14 °C

Ņemot vērā ligzdošanas sezonu, iespēju robežās katrs zemes gabals (mazdārziņa sekcija) izvērtēts atsevišķi. Vietām izpēti ietekmēja kā dabiskie (blīvs krūmājs), tā mākslīgie šķēršļi (žogi utml.).

Izpētes rezultāti

Atruna *Izpētes laikā reģistrētas tikai tās sugas, kuras plānotajā saimnieciskās darbības zonā vai nu ligzdo vai arī tieši saistītas ar to.*

Apsekojuma laikā saimnieciskās darbības teritorijas rietumu/dienvidrietumu malā konstatēta brūnā čakste *Lanius collurio* un svītrainais ļauķis *Sylvia nisoria* (2. pielikums). Abas sugas iekļautas Ministru kabineta noteikumos Nr. 396 par īpaši aizsargājamo sugu un ierobežoti izmantojamo īpaši aizsargājamo sugu sarakstu⁴ (turpmāk ĪAS) un Eiropas Parlamenta un Padomes Direktīvas 2009/147/EK par savvaļas putnu aizsardzību I pielikumā⁵ (turpmāk ES I pielikuma suga). Pārējās novērotās sugas ($n=...$) raksturīgas apsekotajam biotopam attiecīgajā gadalaikā (3. pielikums⁶).

Izmantotā tehnika:

- binoklis Swarovski 10x42WB;
- Sony Xperia 5 (J9210).

„Ozols” dati³

Saskaņā ar Dabas aizsardzības pārvaldes dabas datu pārvaldības sistēmu „Ozols” plānotās darbības vietā nav datu par kādu no ĪAS un/vai ES I pielikuma sugām. Savukārt tuvējā apkārtnē atzinuma sastādīšanas brīdī pieejama informācija par vienu ĪAS un ES I pielikuma sugu – griezi *Crex crex*, kura dzirdēta klajumā uz rietumiem no saimnieciskās darbības zonas.

6. Plānotās darbības radītās ietekmes novērtējums

Saskaņā ar izstrādāto Skanstes revitalizācijas projekta 1. kārtu saimnieciskā darbība ir uzsākta un norisinās ligzdošanas sezonas laikā. Savukārt eksperta – ornitologa iesaiste tiešā veidā nav bijusi paredzēta. Ņemot vērā radušos situāciju, ekspertu iesaistīja projekta

izpildītājs (būvnieks), lai risinātu radušos situāciju un rastu kompromisu starp iespējamo negatīvo ietekmi uz izpētes teritorijā ligzdojošajiem putniem un paredzēto darbu izpildes termiņiem.

Attiecīgi, saimnieciskās darbības teritorija apsekota iespējami detalizēti, individuāli izvērtējot katra zemes nogabala nozīmību un tā vērtību kā ligzdošanas biotopu. Jāņem vērā, ka atsevišķās vietās jau uzsākta un vietām arī pabeigta būvju nojaukšana. Kā arī ir izzāgēti krūmi u.c. veģetācija, t.sk., gar Arēnas ielas malām. Izpētes rezultāti atzīmēti kartē un dabā (3. attēls).



3. attēls. Izpētes rezultātā atzīmētā un līdz 1. jūlijam nojaucama būve Arēnas ielas galā, 01-Jun-2020. ©K.Millers Pēc izvērtējuma konstatētas vairākas teritorijas, kur būvju nojaukšana vai nogabala attīrīšana no gruvešiem un atkritumiem neradīs būtisku traucējumu vai negatīvu ietekmi uz konkrētās zonas ornitofaunu laikā līdz 1. jūlijam (4. pielikums).

Teritorija apsekota maksimāli, ņemot vērā dabiskos un mākslīgos šķēršļus, atsevišķām vietām piekļuve apgrūtināta. Tādēļ, ievērojot piesardzības principu, tās netika iekļautas zonā, kur saimniecisko darbību var veikt līdz 1. jūlijam.

Jāatzīmē, ka uzsākto darbu rezultātā vairāk vai mazāk ir novākti krūmi gar žogiem Arēnas ielas abās malās kā arī nojauktas atsevišķas būves, tādējādi padarot minētās zonas ligzdošanai nederīgas. Tādēļ nav racionāla pamata, vairs liegt saimniecisko darbību šādās vietās.

Ņemot vērā 2020. gada ārkārtīgi agro pavasari, samērā droši var uzskatīt, ka 1. jūlijs ir termiņš, kad plānoto saimniecisko darbību varētu atsākt pilnībā. Ap šo laiku vairums putnu būs izligzdojuši un jaunie putni būs lidotspējīgi. Tā piemēram, apsekojuma laikā novēroti daudzskaitlīgi mājas strazdu bari, no kuriem liela daļa bija jaunie šī gada putni (1cy).

Noteikti jāņem vērā, ka šis ir kompromisa risinājums un 100% droši nav izslēdzama iespēja, ka kāda no ligzdam varētu vēl būt apdzīvota arī pēc minētā datuma. Tomēr, šāda negatīvā ietekme viennozīmīgi vērtējama kā ievērojami mazāka un nebūtiskāka, nekā tad, ja būvnieki sekotu noslēgtajam līgumam un darbu izpildes grafikam.

Attiecībā uz griezes un citu iespējamo ĪAS un/vai ES I pielikuma sugu klātbūtni/ligzdošanu mākslīgi radītajā klajumā uz rietumiem no saimnieciskās darbības teritorijas negatīva ietekme nav paredzama. Sugas, kuras ir saistītas ar atklāto ainavu brikšņus, krūmajus utml. teritorijas neizmanto.

Kā vēl viens ļoti būtisks faktors, kas ietekmē teritorijā ligzdojošo putnu populāciju, jāmin lielais kaku skaits. Dzīvnieki, kuri daļēji dzīvo patstāvīgi un bez saimniekiem, nodara ārkārtīgi lielu kaitējumu gan teritorijas, gan tuvējās apkārtnes ornitofaunai, nogalinot gan pieaugušos, gan jaunos putnus un izpostot ligzdas. Kaitējums, kuru gadu gaitā nodarījuši šie dzīvnieki viennozīmīgi vērtējams daudzreiz lielāks, kā iespējamais saimnieciskās darbības radītais kaitējums.

Saimnieciskās darbības iespējamā ietekme uz ĪAS un ES I pielikuma sugām, kuras sastopamas izpētes teritorijā:

- **Brūnā čakste** *Lanius collurio* – saimnieciskās darbības teritorijā novērots teritoriāls T (tēviņš), kas visdrīzāk liecina par ligzdošanas gadījumu. Suga Latvijā ir parasta un izplatīta ligzdotāja⁶. Populācijas vērtējums Latvijā 34 608 – 90 346 ligzdojošu pāru⁷. Pēc jaunākajām BirdLife International aplēsēm suga klasificēta kā „bažas neraisoša” (least concern). Eiropā ligzdojošā populācija vērtēta kā stabila un ir ap 7 440 000 – 14 300 000 ligzdojošo pāru⁸. Tādejādi, iespējama ligzdvietas (<0,01% no kopējās populācijas) zaudēšana nav uzskatāma par būtisku kaitējumu ne Latvijas, ne kopējai sugas populācijai.
- **Svītrainais ķauķis** *Sylvia nisoria* – saimnieciskās darbības teritorijā dzirdēts dziedoš īpatnis, kas visdrīzāk liecina par ligzdošanas gadījumu. Latvijā sastopams visā teritorijā, bet mazākā skaitā kā pārējie *Sylvia* ģints ķauķi.⁶ Populācijas vērtējums Latvijā 2084 – 4573 ligzdojošu pāru⁷. Pēc jaunākajām BirdLife International aplēsēm suga klasificēta kā „bažas neraisoša” (least concern). Eiropā ligzdojošā populācija vērtēta kā stabila un ir ap 506 000 – 968 000 ligzdojošo pāru⁸. Tādejādi, iespējama ligzdvietas (<0,01% no kopējās populācijas) zaudēšana nav uzskatāma par būtisku kaitējumu ne Latvijas, ne kopējai sugas populācijai.

7. Nepieciešamie monitoringa un/vai kompensējošie pasākumi

Nav nepieciešami.

8. Ietekmju novērtējuma kopsavilkums

Līdz 1. jūlijam Skknstes revitalizācijas 1. kārtas būvprojekta ietvaros pielaujama sekojošu saimniecisko darbību veikšana, kas neradīs būtisku negatīvu ietekmi uz teritorijas ornitofaunu:

- to būvju nojaukšana, kas tiks veikta saskaņā ar izpētes rezultātā izstrādāto darbu karti;
- novākti nocirstie krūmi, koki un žogi gar Arēnas ielas abām malām;
- novākti būvgruži u.c. veida atkritumi;
- turpināta iesāktā saimnieciskā darbība teitorijas austrumu malā, kur ir attīrīts laukums un noņemta melnzemes kārtā.

9. Izmantotā literatūra un informācijas avoti

¹ Interneta vietne <https://www.rdpad.lv/rtp/speka-esosais/>

² K.Millera lauka piezīmes

³ Dabas datu pārvaldības sistēma „Ozols” [skatīts 2020. g. 05. jūnijā].

⁴ MK 2000. gada 14. novembra noteikumi Nr. 396. [skatīts 2020. g. 21. februārī]. Pieejams: <https://likumi.lv/doc.php?id=12821>

⁵ Eiropas Parlamenta un Padomes Direktīva 2009/147/EK (2009. gada 30. novembris) par savvaļas putnu aizsardzību

⁶ The Clements Checklist of Birds of the World, 6th Edition 2007" (versija 6.5)

⁷ Interneta vietne www.latvijasputni.lv

⁸ Interneta vietne <http://cdr.eionet.europa.eu>

⁹ BirdLife International (2020) IUCN Red List for birds. Downloaded from <http://www.birdlife.org> on 05/06/2020.

Atzinums sastādīts divos (2) eksemplāros uz divpadsmit (12) lapām.

Atzinuma derīguma termiņš: Atzinums derīgs līdz 2021. gada 01. jūlijam.

Šis dokuments ir parakstīts ar drošu elektronisko parakstu un 05-Jun-2020. nosūtīts no elektroniskā pasta: karlowitch@inbox.lv

Atbilstoši MK not. Nr 925, 7.punktam, ja elektroniskais dokuments ir sagatavots atbilstoši normatīvajiem aktiem par elektronisko dokumentu noformēšanu, dokumenta rekvizītu "paraksts" neaizpilda.

Kārlis Millers

Mg. biol. Kārlis Millers

Rūpniecības 13-11, Rīga, LV-1010

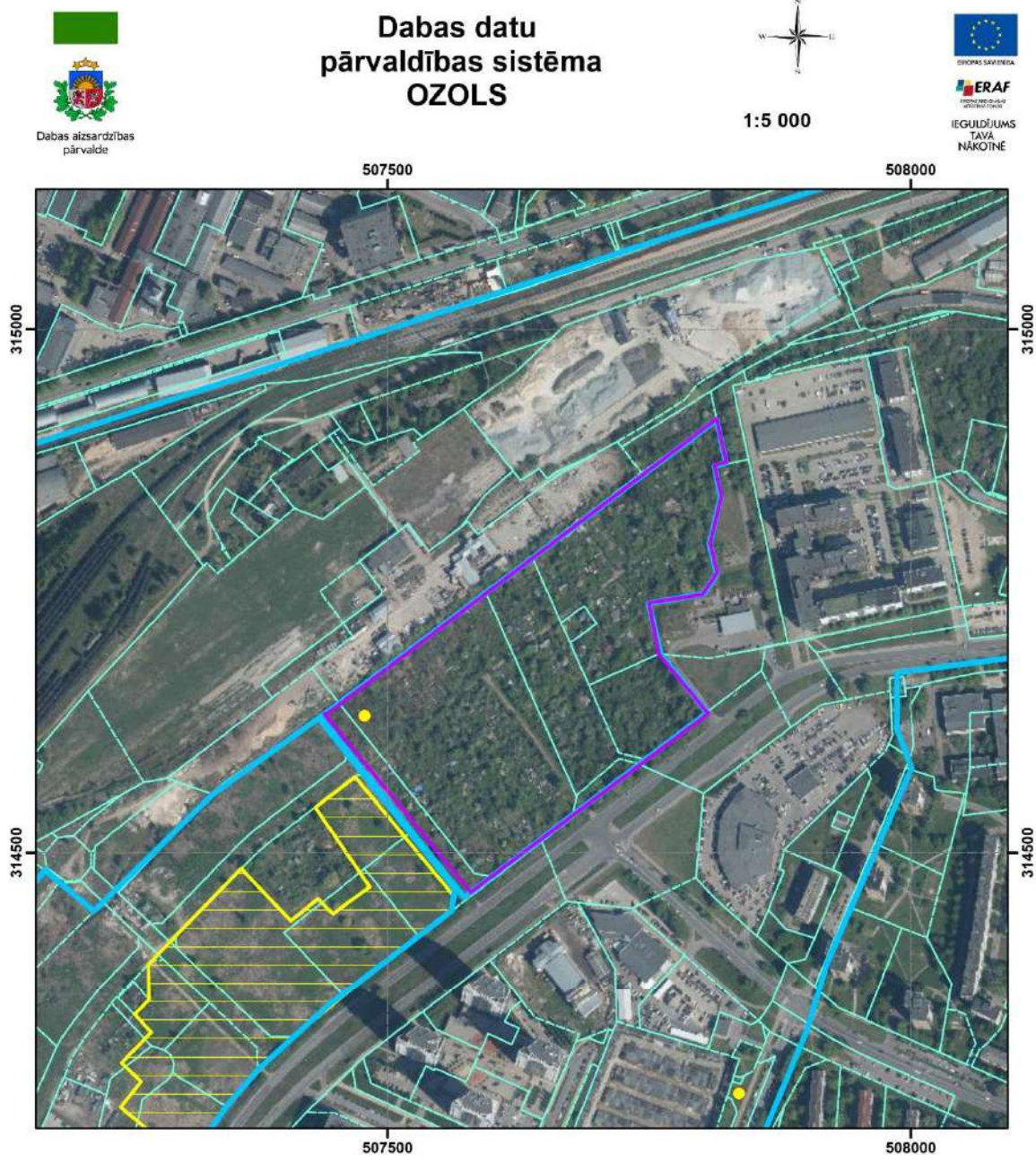
Ornitologs/eksperts

Eksperta sertifikāta nr. 052

Izsniegts 07.03.2014. / Sugu specializācija - putni

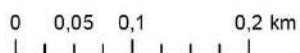
PIELIKUMI

1. pielikums. Saimnieciskās darbības un izpētes teritorija



Apzīmējumi

- | | | | | | |
|--|---------------------------|--|--------------------------|--|-------------------|
| | Paredzētās darbības vieta | | Sugu dzīvotnes (punkti) | | Nogabali |
| | Izpētes teritorija | | Sugu dzīvotnes (laukumi) | | Zemes vienības |
| | Dižkoks | | ĪA Biotopi | | bufferLV_forcache |
| | Mikroliegumi | | | | |
| | Mikroliegumu buferzonas | | | | |



Izmantoti: Ortofotokarte mērogā 1:10 000 © Latvijas Ģeotelpiskās informācijas aģentūra, (2008)
Nekustamā īpašuma valsts kadastra informācijas sistēmas dati, 2017. gads

2. pielikums. Plānotās saimnieciskās darbības teritorijas apsekošanas maršruts



3. pielikums. Apsekošanas laikā konstatētās putnu sugas

01. Paugurknābja gulbis *Cygnus olor*
02. Meža pīle *Anas platyrhynchos*
03. Cekulpīle *Aythya fuligula*
04. Gaigala *Bucephala clangula*
05. Zivju gārnis *Ardea cinerea*
06. Žagata *Pica pica*
07. Pelēkā vārna *Corvus cornix*
08. Krauklis *Corvus corax*
09. Lielā zīlīte *Parus major*
10. Zilzīlīte *Cyanistes caeruleus*
11. Ķivulis *Spinus spinus*

3. pielikums. Teritorijas, kurās atļauta saimnieciskā darbība līdz 1. jūlijam

